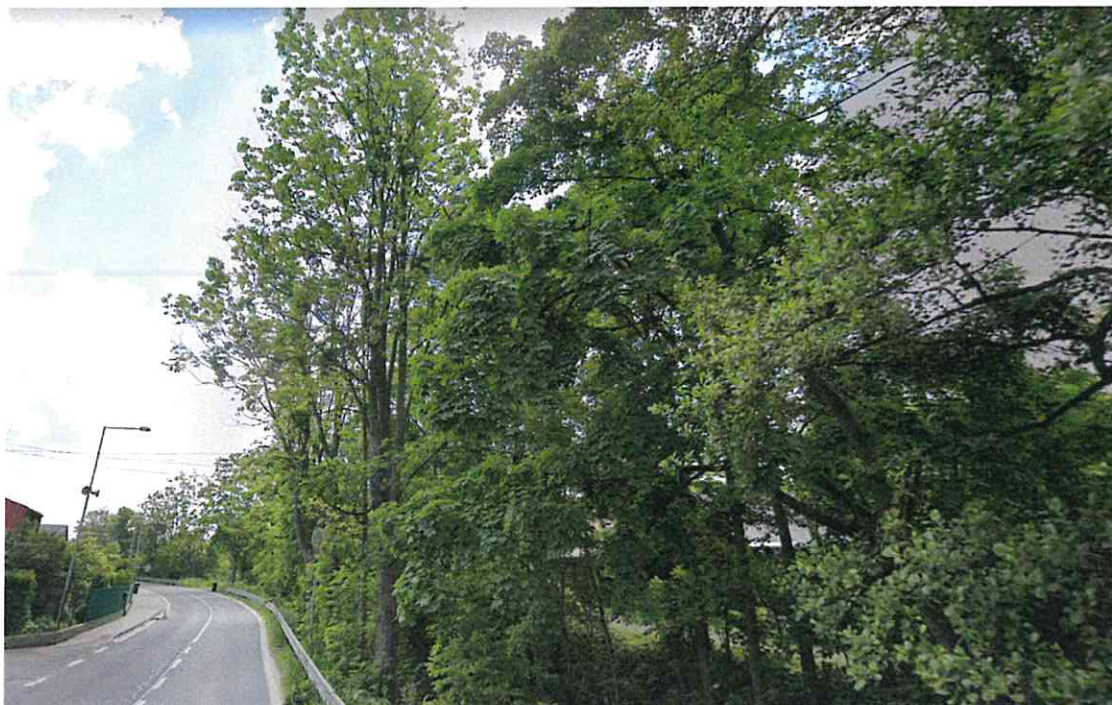


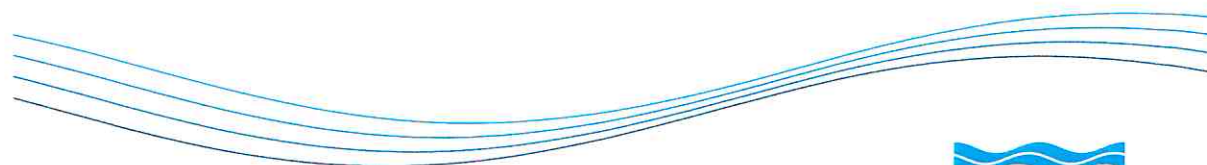
Průvodní a technická zpráva k akci: „Údržba břehového porostu DVT Hážovický potok“



Provozní úsek závodu Horní Morava:

Vypracovala: Ing. Renáta Najdková

Datum: srpen 2020



ÚDAJE O AKCI

Název akce: „Údržba břehového porostu DVT Hážovický potok“
Katastrální území: Tylovice a Rožnov pod Radhoštěm
Kraj: Olomoucký
ORP: SCHKO Beskydy
Vodní tok (IDVT): DVT Hážovický potok (IDVT10202966)
Správce toku: Povodí Moravy, s.p., závod Horní Morava, provoz Valašské Meziříčí

ÚDAJE O ZADAVATELI

Název: Povodí Moravy, s.p.,
Sídlo: Dřevařská 932/11, 602 00 Brno
IČO: 708 900 13
Projektant - Ekolog: Ing. Renáta Najdková

POŽADOVANÉ PRÁCE

Práce budou probíhat ve dvou úsecích. V 1. úseku se jedná o odstranění 15 ks dřevin a cca 928m² zapojeného porostu z opěrných zdí. Ve 2. úseku se jedná o rizikové kácení 67 ks dřevin a u 3ks dřevin bude provedeno ošetření a odstraněno cca 170m². Práce v tomto úseku budou prováděny v blízkosti velmi frekventované komunikace III. třídy 4867! Pokáceno či ořezáno bude celkem 82ks dřevin o výčetním průměru 12-90 cm ve výšce 1,3 m. Dále bude odstraněno cca 1098m² keřů a dřevin do průměru 12 cm. Převážně se jedná se o kácení nebezpečných - havarijních porostů, ohrožujících zdraví a životy osob projíždějících po přilehlé komunikaci. Zhotovitel odkoupí od Povodí Moravy, s.p. vytěžené dřevo a zajistí jeho odvoz. Cena za dřevní hmotu bude zhotovitelem navržena nezávisle na ceně za práci. Při fakturaci budou pohledávky Zhotovitele a Zadavatele vypořádány vzájemným zápočtem.

POPIS LOKALITY A CHARAKTERISTIKA POZEMKŮ

Dřeviny se nacházejí na levém i pravém břehu DVT Hážovický potok. V 1. úseku v celkové délce 410 m, v ř.km 0,165 – 0,575 na pozemku ve vlastnictví státu parc. č. 3693/4 v k.ú. Rožnov pod Radhoštěm a ve 2. úseku v celkové délce 1100 m, v ř.km 0,8 – 1,9 na pozemku parc. č. 3693/1 v k.ú. Rožnov pod Radhoštěm a na pozemku parc. č. 1339/1 v k.ú. Tylovice, se kterými má právo hospodařit Povodí Moravy, s.p. Pozemky pod korytem a část pozemků přiléhajících k vodnímu toku jsou v majetku České republiky s právem hospodaření určeným pro Povodí Moravy, s.p. Přístup je možný po frekventované silnici a přes soukromé pozemky.

VSTUPY NA POZEMKY CIZÍCH VLASTNÍKŮ

Vlastní těžba dřeva bude probíhat na pozemcích ve vlastnictví Povodí Moravy, s.p. a na pozemcích soukromých vlastníků. Pokud při pracích dojde ke vstupům na pozemky cizích

vlastníků, je nutné dbát na maximální bezpečnost při práci a šetrné využití pozemků. Po ukončení práce na daném pozemku je zhotovitel povinen bezodkladně uvést tento pozemek do původního stavu. Jakékoliv nevratné škody na těchto pozemcích je zhotovitel povinen majiteli kompenzovat v plné výši.

Zhotovitel je povinen zajistit přístup k místu plnění za účelem plnění díla včetně případné úhrady za dočasné zábory ploch nebo dočasné skládky a uvedení ploch do původního stavu. Smlouvy či dohody s majiteli a správci ostatních dotčených pozemků musí být vyhotoveny písemně a kopie předány objednateli nejpozději při předání díla.

DOPRAVNÍ ŘEŠENÍ

Zhotovitel je povinen zajistit před zahájením prací ve druhém úseku osazení a údržbu nezbytného dopravního značení včetně projednání se správcem komunikace (ŘSZK), odborem dopravy příslušného správního orgánu (MěÚ Rožnov pod Radhoštěm – odbor dopravy, silniční správní úřad) a Policií ČR - dopravní inspektorát, dále případnou opravu a očištění komunikací rozbitých či znečištěných
v souvislosti s prováděním údržby.

ÚDAJE O OCHRANĚ ÚZEMÍ PODLE JINÝCH PRÁVNÍCH PŘEDPISŮ

Práce budou prováděny na pravém břehu DVT Hážovický potok, jež je významným krajinným prvkem ze zákona na území CHKO Beskydy. O kácení bylo zažádáno dle §8 odst. 2, dne 24. 7. 2020 a 30. 7. 2020, ke kterému OOP (SCHKO Beskydy) nevznesl v zákonné lhůtě námitky.

ČÁSOVÝ HARMONOGRAM PRACÍ

Termín zahájení provádění díla: do 5 dnů od nabytí účinnosti smlouvy

Termín dokončení díla a jeho předání objednateli: 31. prosinec 2020

Samotné kácení práce budou zahájeny na úseku č. 1 ihned po předání pracoviště od objednatele (bude předáno do 5 dnů od nabytí účinnosti této smlouvy), provádění kácení v úseku č. 2 je odvislé od termínu zajištění povolení zvláštního užívání komunikace.

VYZNAČENÍ POROSTŮ V TERÉNU A SPECIFIKACE DŘEVIN

Dřeviny, které budou z porostu odstraněny v 1. úseku, jsou označeny oranžovou reflexní barvou, ale také neoznačeny!. Písmeno X značí celý trs.

Průměr kmene	30cm
javor	5
lípa	5
olše	2
smrk	3
celkem	15 ks

Zapojený porost Ø8-25cm	Habr, olše, jasan, javor, lípa, jilm, vrba
Cca 928 m²	

Specifikace:

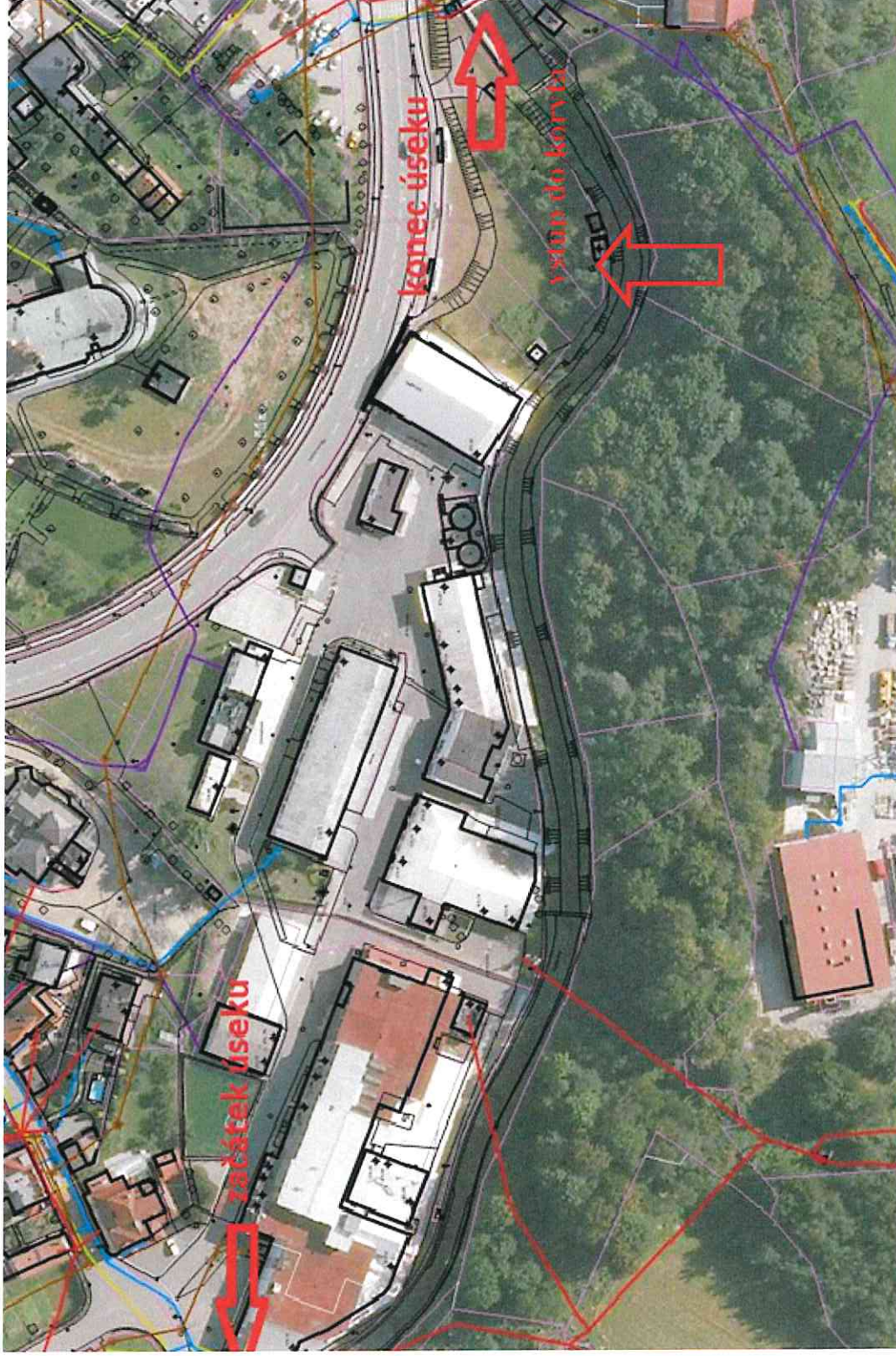
- dojde k odstranění veškerého porostu z opěrných dlažeb v celém úseku.
- na opěrných zde bude odstraněn veškerý porost v šířce cca 1m.
- odstranění veškeré již popadané dřevní a travní hmoty z koryta (naplaveniny, zátarasy)
- veškerá dřevní hmota bude z koryta toku vytažena a odvezena. Nevyužitelná dřevní hmota bude ekologicky zlikvidována. Zákaz pálení!
- Zhotovitel odkoupí od Povodí Moravy, s.p. vytěžené dřevo a zajistí jeho odvoz. Cena za dřevní hmotu bude zhotovitelem navržena nezávisle na ceně za práci.

Upozornění: přes tok vede vysoké napětí a některé dřeviny jsou nakloněné nad nemovitostmi.

Údržba bude probíhat z koryta toku a ručním vytahováním dřevní hmoty. V ojedinělých případech bude použit traktor s navijákem k přiblížení dřevní hmoty. Do toku Hážovický potok nebude vjíždět žádná mechanizace!

MAPOVÝ PODKLAD

1. úsek – od pívovaru po most pod Sokolovnou



FOTODOKUMENTACE

1. úsek – velmi špatný přístup pro mechanizaci



výřez veškerého porostu na zdi v šíři cca 1m



odstranění veškerého porostu z opěrných dlažeb




odstranění veškerého porostu z opěrných dlažeb



odstranění dřevní hmoty (naplaveniny, zátarasy)



odstranění rizikových dřevin a také odstranění zátarasu z tráv

Dřeviny, které budou z porostu **odstraněny v 2. úseku, jsou označeny tečkou nebo číslici růžové reflexní barvy, neoznačené dřeviny mají značení na komunikaci!** Písmeno X značí celý trs. Písmeno T značí ořez na torzo, vytvarování na hlavu .

Specifikace:

- rizikové kácení podél velmi frekventované komunikace III. třídy 4867 s místy velmi špatným přístupem,
- povinnost zajistit před zahájením prací osazení a údržbu nezbytného dopravního značení včetně projednání,
- úsek rozdělen na tři pod úseky:
 - úsek a) dřeviny s čísly 1-4 (ulice Bayerova)
 - úsek b) dřeviny s čísly 5-14 (ulice Tvarůžková, Za Hážovkou)
 - úsek c) dřeviny s čísly 15-30 (ulice Tylovice – dřeviny s č. 15-18 jsou za školkou = špatný přístup)
 - úsek d) dřeviny s čísly 31-59 a vrba cca 30m² a keřový porost v cca 100m² (ulice Tylovice od RD naproti toku č.p. 1859 za RD č.p. 1956)
- **č.20 -28 (stromolezecky) vstup přes soukromý pozemek paní Libuše Miarkové č.p. 1806, tel: 602 329 850**
- neoznačené dřeviny mají značení na komunikaci
- veškerá dřevní hmota bude z koryta toku vytažena a odvezena. Nelze na místě pálit ani štěpkovat!
- celkem bude pokáceno 67ks dřevin (z toho je 7vícekmenných) a odstraněno 170m² keřů (včetně dvou trsů vrb) a provedeno ošetření u 3ks dřevin.
- *Zhotovitel odkoupí od Povodí Moravy, s.p. vytěžené dřevo a zajistí jeho odvoz. Cena za dřevní hmotu bude zhotovitelem navržena nezávisle na ceně za práci.*

- Specifikace dřevin

číslo stromu	dřevina	průměr	poznámka
1	javor	45,50	proschlá koruna
2	olše	90	proschlá koruna
3	jabloň	25	proschlá koruna
4	vrba	12,20,20	zmlazovací řez
5	trsy vrb	Ø do 40cm, cca 20m ²	zmlazovací řez
6	trsy vrb	Ø do 25cm, cca 20 m ²	zmlazovací řez
7	vrba	25	ořez na hlavu
8	jabloň	25	proschlá koruna
9	ořešák	45	dutina v kmeni
10	jabloň		zasahuje do NN, ořez větve a jmelí
11	švestka	20	proschlá koruna
12	olše	15	proschlá koruna
13	třešeň	30	proschlá koruna
14	javor	12	proschlá koruna
15	akát	40,55,90	proschlá koruna, jmelí
16	jasan	45	proschlá koruna
17	javor	45	proschlá koruna
18	vrba	45	ořez na hlavu
19	javor	45	proschlá koruna
20	bříza	40	v bezprostřední blízkosti domu
21	javor		bezpečnostní ořez
22	smrk	40	v bezprostřední blízkosti domu
23	smrk	25,30	v bezprostřední blízkosti domu
24	olše	40,40	ořez na hlavu
25	javor	45	proschlá koruna
26	javor	40	proschlá koruna
27	javor	40	proschlá koruna
28	javor	50	proschlá koruna
29	olše	40	na hlavu (není značeno)
30	vrba	35,35	zmlazovací ořez
31	javor	45	suchý
32	javor	50	proschlá koruna
33	javor	50	proschlá koruna
34	javor	20	suchý
35	javor	40	suchý
36	javor	50	suchý
37	javor	50	suchý
38	javor	50	proschlá koruna
39	javor	40	suchý

40	javor	55	proschlá koruna
41	javor		bezpečnostní ořez
42	javor	40	proschlá koruna
43	javor	35	proschlá koruna
44	javor	25	suchý
45	javor	60	proschlá koruna
46	javor	50	suchý
47	javor	55	proschlá koruna
48	javor	20,20,25,30	suchý
49	javor	25	suchý
50	javor	35	suchý
51	javor	35	suchý
52	javor	45	suchý
53	javor	30	suchý
54	javor	35	proschlá koruna
55	javor	55	proschlá koruna
56	javor	35	suchý
57	javor	50	suchý
58	javor	60	proschlá koruna
59	javor	65	proschlá koruna

označeno tečkou:

spadlý jeřáb Ø15 cm, vrba Ø15 v korytě toku

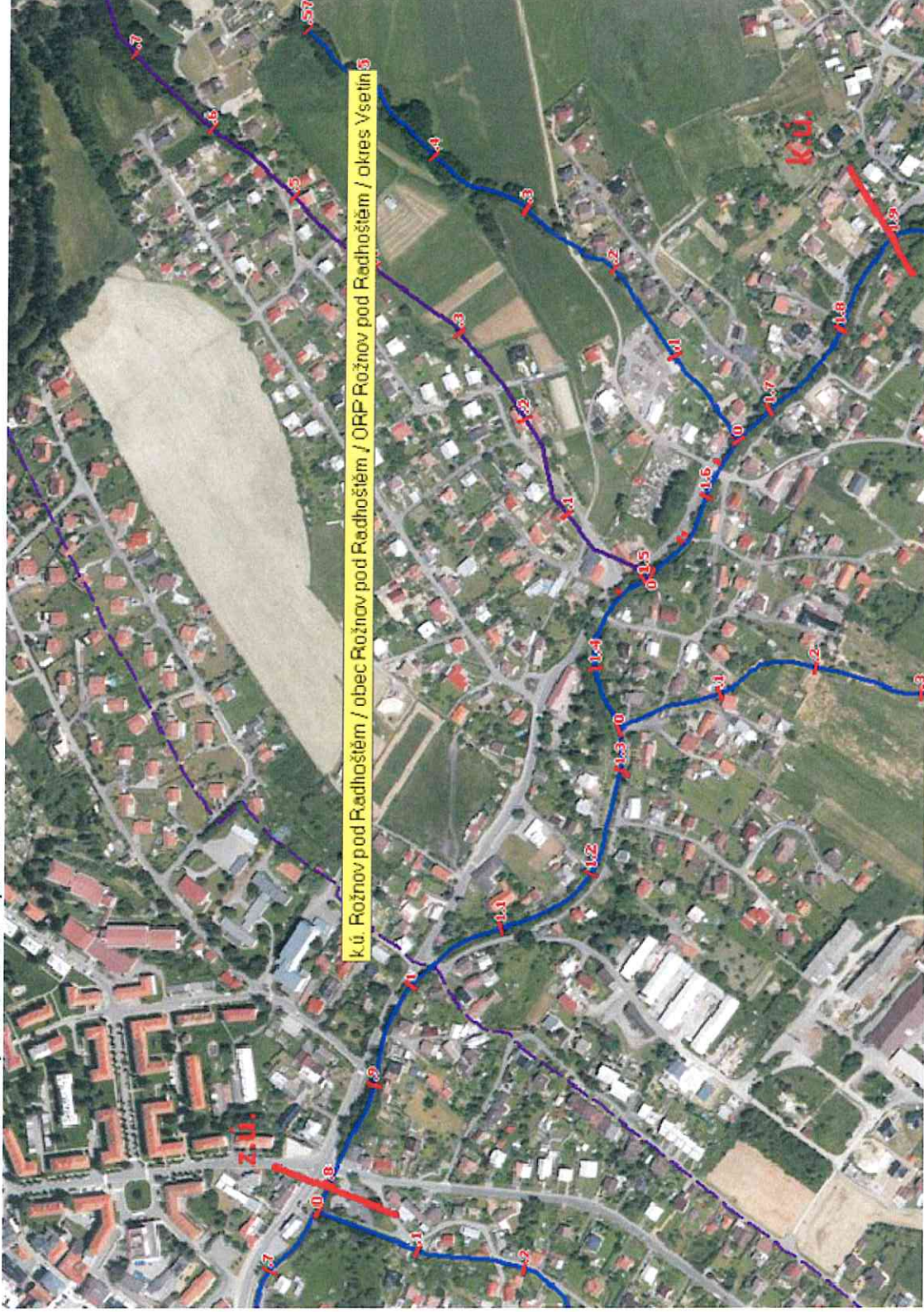
keře:

vrba cca 30m²,

škumpa cca 100 m²

MAPOVÝ PODKLAD

2. úsek - od ulice Bayerova za RD č.p. 1956



FOTODOKUMENTACE

2. úsek



neoznačená vrba



neoznačená olše



značení neoznačených dřevin

Průvodní a technická zpráva

D 1,3 m:	12	15	20	25	30	35	40	45	50	55	60	65	70	75	80	85	90	celkem
obvod	38	47	63	79	94	110	126	141	157	173	188	204	220	236	251	267	283	
Výpočet porostní zásoby																		
VRBA																		
výška (m)	6	7	8	9	10	11	12	13	14	15	16	17	18	19	20	21	22	
Q 1 ks (m3)	0,03	0,05	0,11	0,17	0,28	0,42	0,61	0,83	1,11	1,45	1,73	1,96	2,22	2,49	2,76	3,03	3,3	
počet (ks)	1	1	2	1		2		1										8
Q celkový (m3)	0,03	0,05	0,22	0,17		0,84		0,83										2,14
AKÁT																		
výška (m)	5	6	7	8	10	12	14	16	18	19	20	21	22	23	24	25	26	
Q 1 ks (m3)	0,03	0,05	0,11	0,2	0,34	0,54	0,81	1,16	1,6	2,06	2,6	3,21	3,91	4,69	5,58	6,56	7,67	
počet (ks)								1		1							1	3
Q celkový (m3)								1,16		2,06							7,67	10,89
OLŠE																		
výška (m)	6	7	8	10	12	14	16	18	20	21	22	23	24	25	26	27	28	
Q 1 ks (m3)	0,02	0,06	0,11	0,2	0,36	0,57	0,85	1,2	1,63	2,07	2,57	3,15	3,8	4,34	4,92	5,49	6,07	
počet (ks)		1			2		3										1	7
Q celkový (m3)		0,06			0,72		2,55										6,07	9,4
JASAN																		
výška (m)	5	6	7	8	10	12	14	16	18	19	20	21	22	x	x	x	x	
Q 1 ks (m3)	0,03	0,04	0,09	0,17	0,29	0,43	0,7	1,03	1,42	1,82	2,29	2,83	3,42					
počet (ks)								1										1
Q celkový (m3)								1,03										1,03
JAVOR																		
výška (m)	7	9	11	12	14	15	16	17	18	20	21	22	23	x	x	x	x	
Q 1 ks (m3)	0,04	0,07	0,16	0,27	0,46	0,68	0,96	1,3	1,72	2,33	2,94	3,64	4,45					
počet (ks)	1		3	3	7	5	5	6	9	3	2	1						45
Q celkový (m3)	0,04		0,48	0,81	3,22	3,4	4,8	7,8	15,48	6,99	5,88	3,64						52,54
LÍPA																		
výška (m)	7	9	11	12	14	15	16	17	18	20	21	22	23	25	26	27	28	
Q 1 ks (m3)	0,04	0,07	0,16	0,27	0,46	0,68	0,96	1,3	1,72	2,33	2,94	3,64	4,45	5,1	5,89	6,66	7,41	
počet (ks)					5													5
Q celkový (m3)					2,3													2,3
BŘÍZA																		
výška (m)	5	6	7	8	10	12	14	16	18	19	20	21	22	x	x	x	x	
Q 1 ks (m3)	0,03	0,04	0,09	0,17	0,29	0,43	0,7	1,03	1,42	1,82	2,29	2,83	3,42					
počet (ks)							1											1
Q celkový (m3)							0,7											0,7
OREŠÁK																		
výška (m)	5	6	7	8	10	12	14	16	18	19	20	21	22	x	x	x	x	
Q 1 ks (m3)	0,03	0,04	0,09	0,17	0,29	0,43	0,7	1,03	1,42	1,82	2,29	2,83	3,42					
počet (ks)								1										1
Q celkový (m3)								1,03										1,03
OVOCNÉ DŘEVINY (švestka, třešeň, jablono...)																		
výška (m)	3	4	5	6	7	8	9	10	11	12	13	14	15	16	17	x	x	
Q 1 ks (m3)	0,03	0,05	0,11	0,17	0,28	0,42	0,61	0,83	1,11	1,45	1,73	1,96	2,22					
počet (ks)			1	2	1													4
Q celkový (m3)			0,11	0,34	0,28													0,73
SMRK																		
výška (m)	6	7	8	10	12	14	16	18	20	21	22	23	24	25	26	27	28	
Q 1 ks (m3)	0,02	0,04	0,07	0,1	0,21	0,66	0,92	1,31	1,67	2,05	2,46	3,01	3,58	4,19	4,85	5,31	5,83	
počet (ks)				1	4		1											6
Q celkový (m3)				0,1	0,84		0,92											1,86
JERÁB																		
výška (m)	3	4	5	6	7	8	9	10	11	12	13	14	15	16	17	x	x	
Q 1 ks (m3)	0,03	0,05	0,11	0,17	0,28	0,42	0,61	0,83	1,11	1,45	1,73	1,96	2,22					
počet (ks)		1																1
Q celkový (m3)		0,05																0,05

ÚHRNEM (ks)	2,0	3,0	6,0	7,0	19,0	7,0	10,0	10	9,0	4,0	2,0	1,0					2,0	82,0
ÚHRNEM (m3)	0,1	0,2	0,8	1,4	7,4	4,2	9,0	12	15,5	9,1	5,9	3,6					14	82,7

Sortimentace těžebního fondu

dřevina	Počet stromů (ks)	objem celkem (m3)	Průměrný objem (m3)	sortimentace							
				pilařské výřezy III. tř.		ost. průmyslové IV. tř.		palivo VI. tř.		Odpad	
				%	m 3	%	m 3	%	m 3	%	m 3
VRBA	8	2,14	0,2675					60%	1,28	40%	0,86
AKÁT	3	10,89	3,6300					50%	5,45	50%	5,45
OLŠE	7	9,4	1,3429					60%	5,64	40%	3,76
JASAN	1	1,03	1,0300					60%	0,62	40%	0,41
JAVOR	45	52,54	1,1676					60%	31,52	40%	21,02
LIPA	5	2,3	0,4600					60%	1,38	40%	0,92
OREŠÁK	1	1,03	1,0300					80%	0,82	20%	0,21
ŠVESTKA	1	0,11	0,1100					60%	0,07	40%	0,04
JABLOŇ	2	0,34	0,1700					60%	0,20	40%	0,14
TŘEŠEŇ	1	0,28	0,2800					60%	0,17	40%	0,11
SMRK	6	1,86	0,3100					90%	1,67	10%	0,19
BŘÍZA	1	0,7	0,7000					90%	0,63	10%	0,07
JERÁB	1	0,05	0,0500					20%	0,01	80%	0,04
POČET CELKEM	82	82,67	1,0082						49,47		33,20
ZUŽITKOVATELNÉ DŘÍVÍ		49,467									
ODPAD		33,203									

ZPŮSOB PROVÁDĚNÍ PRACÍ

- Práce budou prováděny pomocí motorových pil, speciálního nebo univerzálního lesního traktoru, za použití ručního dřevorubeckého náradí, případně jiných pomůcek a zařízení (lanová dopravní zařízení, stromolezecké vybavení, plovoucí zařízení, atd.). Ořez, kácení, soustřeďování a odvoz dříví bude provedeno na náklady dodavatele.
- Kácením, soustřeďováním a odvozem dříví nesmí dojít k poškození objektů a zařízení jiných vlastníků, správců a uživatelů. Dodavatel je povinen úzce spolupracovat se správcem sítě při operativním vypínání vedení a s vlastníky a uživateli pobřežních pozemků při operativním řešení vstupů na tyto pozemky.
- Pokud zhotovitel způsobí Povodí Moravy, s.p. či jinému vlastníkovu škodu, je povinen toto neprodleně ohlásit příslušnému pracovníkovi Povodí Moravy, s.p.
- Soustřeďování dříví musí být prováděno v polozávěsu, nikoli jen prostým vlečením. V případě, že by svazek dříví nebo i jednotlivý kus mohl poškodit dřeviny, břehy nebo majetek cizích subjektů, musí být soustřeďování provedeno po jednotlivých kusech nebo s přepínáním úvazku.
- Klest a těžební odpad musí být odstraňován **současně a průběžně** s kácením porostu. Technologický postup se musí přizpůsobit tak, aby nedocházelo k přejíždění klestu traktorem, jeho rozbití na malé kousky a zaježdění do půdy.
- Pařezy musí být seříznuty co nejnižší, rovnoběžně se sklonem břehu.
- Dodavatel musí vést pracovní deník, ve kterém zaznamená všechny údaje důležité z hlediska technologie, bezpečnosti práce, pracovních podmínek, kontrol, atd.
- V průběhu práce musí být respektovány pokyny pracovníků Povodí Moravy, s.p. a na závěr musí být pracoviště předáno ve stavu jako před zahájením těžby.
- Pokud při realizaci díla vznikne dřevní štěpka, je zhotovitel povinen po ukončení prací sdělit její celkové získané množství v m³ a její následné využití (uložení na místě, likvidace, prodej, pro vlastní potřebu atp.).
- **Těžba a úklid musí být dokončen do 31. 12. 2020**

OCHRANA DŘEVIN A OŠETŘENÍ POROSTŮ

Kácením a soustřeďováním určených dřevin nesmí být poškozeny ostatní dřeviny břehového porostu. Pokud by k poškození výjimečně došlo, budou asanovány (dotvarování a konzervace ran) nebo po dohodě s dozorem investora zcela odstraněny.

BEZPEČNOST A OCHRANA ZDRAVÍ PŘI PRÁCI

Při těžbě, soustřeďování, druhození a odvozu dříví musí být důsledně dodržováno nařízení vlády č. 28/2002 Sb., kterým se stanoví způsob organizace práce a pracovních postupů, které je zaměstnavatel povinen zajistit při práci v lese a na pracovištích obdobného charakteru. Zejména je nutné dbát na zabezpečení bezpečnosti uživatelů přilehlých pozemků, staveb, komunikací, veřejných prostranství a sítí. Za bezpečnost při práci je zodpovědný zhotovitel a přebírá na sebe veškerá rizika, zejména pak odpovědnost za škodu na zdraví a majetku svém, Povodí Moravy, s.p. a třetích osob.

PŘÍLOHY

Oznámení o kácení dřevin rostoucích mimo les č.j. PM-29414/2020/2219

Oznámení o kácení dřevin rostoucích mimo les č.j. PM-30582/2020/2219

Agentura ochrany přírody a krajiny ČR
SCHKO Beskydy
Nádražní 36
756 61 ROŽNOV POD RADHOŠTĚM

ID datové schránky: vvedyiy

VÁŠ DOPIS ZNAČKY/ZE DNE

NAŠE ZNAČKA
PM-29414/2020/2219

VYŘIZUJE
Ing, Renáta Najdková
+420 585 711 246
najdkova@pmo.cz

MÍSTO/DATUM
Olomouc
15. 7. 2020

Oznámení o kácení dřevin rostoucích mimo les u DVT Hážovický potok (IDVT10202966) v obci Rožnov pod Radhoštěm dle § 8 odst. 2) zákona č. 114/1992 Sb., o ochraně přírody a krajiny v platném znění ve znění pozdějších předpisů.

Povodí Moravy, s. p. – závod Horní Morava, jako správce DVT Hážovický potok (IDVT10202966) v k.ú. Tylovice Vám

o z n a m u j e,

že od října roku 2020 případně v následujících letech 2021-2022 plánuje údržbu břehového porostu spočívající v odstranění 61ks dřevin (převážně javorů). Akce bude provedena na pozemku parc. č. 3693/1 v k.ú. Rožnov pod Radhoštěm a na pozemku parc. č. 1339/1 v k.ú. Tylovice, se kterým má právo hospodařit Povodí Moravy, s. p., celkové délce 1100 m, v ř.km 0,8 – 1,9, dle přiložené situační mapy, která tvoří přílohu č. 1 této žádosti.

Zdůvodnění zásahu:

Údržba je plánovaná ze zdravotních a pěstebních důvodů a především z důvodu zajištění provozní bezpečnosti, ochrany zdraví a přilehlého majetku. Břehový porost se nachází převážně na břehové hraně a částečně v korytě toku. Jedná se o úseky s trvalou zástavbou rodinných domů a v blízkosti silniční komunikace. Současný stav břehových porostů je zdravotně nevyhovující, ohrožující přilehlou zástavbu a komunikaci. Vzrostlé dřeviny jsou přestálé, proschlé, suché a svým nestabilním stavem ohrožují lidské životy.

Specifikace dřevin

Pokáceno či ořezáno bude 59 ks dřevin o výčetním průměru 12 – 90 cm a cca 170 m² keřů.

Množství a druhové složení dřevin jsou uvedeny v příloze č. 2 této žádosti (specifikace dřevin).

Dřeviny jsou v terénu vyznačeny číslicemi a tečkou oranžové reflexní barvy.


Po realizaci kácení budou provedeny dosadby vhodných druhů dřevin na místech s absencí přirozeného zmlazení.

Technické řešení akce

Jedná se převážně o upravený tok, který má velkou část pravého břehu opevněnou vysokou zdí chránící silniční komunikaci a na levém břehu souvislou zástavbu rodinných domů. Z těchto důvodů bude údržba probíhat z koryta toku a stromolezeckou technikou se spouštěním a ručním vytahováním dřevní hmoty. V ojedinělých případech bude použit traktor s navijákem k přiblížení dřevní hmoty. Do toku Hážovický potok nebude vjíždět žádná mechanizace. Během provádění kácení nedojde k výraznému zhoršení životního prostředí. Vliv údržby břehových porostů bude především s účinkem pro blízké okolí, které bude zatíženo hlukem a jinými doprovodnými jevy spojenými s kácením. Výše uvedené nepříznivé vlivy budou jen dočasné a vzhledem k zásadám jakým byly dřeviny ke kácení vybrány, nebude mít akce v budoucnu následky na celkové a trvalé zhoršení životního prostředí.

Dále žádáme o sdělení, které další akty (vyjádření, rozhodnutí apod.) orgánů ochrany přírody jsou potřebné pro realizaci shora uvedeného záměru.

S pozdravem



Ing. Zdeněk Děřda

ředitel závodu Horní Morava

Povodí Moravy, s.p.

Dřevařská 11, 602 00 Brno

Závod Horní Morava (16)

U dětí domova 263, 772 11 Olomouc

DIČ: CZ70890013, IČ: 70890013

Přílohy

1. Situační mapa
2. Specifikace dřevin
3. Fotodokumentace
4. Výpis z katastrálního území

Na vědomí

Městský úřad Rožnov pod Radhoštěm, odbor životního prostředí, ID: epqbwzr

Provoz Valašské Meziříčí



Agentura ochrany přírody a krajiny ČR
SCHKO Beskydy
Nádražní 36
756 61 ROŽNOV POD RADHOŠTĚM

ID datové schránky: vvedyiy

VÁŠ DOPIS ZNAČKY/ZE DNE

NAŠE ZNAČKA
PM-30582/2020/2219

VYŘIZUJE
Ing. Renáta Najdková
+420 585 711 246
najdkova@pmo.cz

MÍSTO/DATUM
Olomouc
22. 7. 2020

Oznámení o kácení dřevin rostoucích mimo les u DVT Hážovický potok (IDVT10202966) v obci Rožnov pod Radhoštěm dle § 8 odst. 2) zákona č. 114/1992 Sb., o ochraně přírody a krajiny v platném znění ve znění pozdějších předpisů.

Povodí Moravy, s. p. – závod Horní Morava, jako správce DVT Hážovický potok (IDVT10202966) v k.ú. Rožnov pod Radhoštěm Vám

o z n a m u j e,

že od října roku 2020 případně v následujících letech 2021-2022 plánuje údržbu břehového porostu spočívající v odstranění 15 ks dřevin a cca 928m² zapojeného porostu z opěrných zdí . Akce bude provedena na pozemku parc. č. 3693/4 v k.ú. Rožnov pod Radhoštěm, se kterým má právo hospodařit Povodí Moravy, s. p., celkové délce 410 m, v ř.km 0,165 – 0,575, dle přiložené situační mapy, která tvoří přílohu č. 1 této žádosti.

Zdůvodnění zásahu:

Údržba je plánovaná z důvodu zajištění provozní bezpečnosti, ochrany zdraví a přilehlého majetku. Břehový porost roste převážně na opevnění koryta (na opěrných zdech a dlažbě) a částečně v korytě toku.

Specifikace dřevin

Pokáceno či ořezáno bude 15ks dřevin o výčetním průměru 30 cm a cca 928m² zapojeného porostu.

<i>Průměr kmene</i>	<i>30cm</i>
<i>javor</i>	<i>5</i>
<i>lípa</i>	<i>5</i>
<i>olše</i>	<i>2</i>
<i>smrk</i>	<i>3</i>
celkem	15 ks

<i>Zapojený porost Ø8-25cm</i>	<i>Habr, olše, jasan, javor, lípa, jilm, vrba</i>
Cca 928 m²	

Některé dřeviny určené k pokácení jsou v terénu vyznačeny tečkou oranžové reflexní barvy.

Technické řešení akce

Jedná se převážně o upravený tok, který je po obou březích opevněný. Z těchto důvodů bude údržba probíhat z koryta toku a ručním vytahováním dřevní hmoty. V ojedinělých případech bude použit traktor s navijákem k přiblížení dřevní hmoty. Do toku Hážovický potok nebude vjíždět žádná mechanizace. Během provádění kácení nedojde k výraznému zhoršení životního prostředí. Vliv údržby břehových porostů bude především s účinkem pro blízké okolí, které bude zatíženo hlukem a jinými doprovodnými jevy spojenými s kácením. Výše uvedené nepříznivé vlivy budou jen dočasné a vzhledem k zásadám jakým byly dřeviny ke kácení vybrány, nebude mít akce v budoucnu následky na celkové a trvalé zhoršení životního prostředí.

Dále žádáme o sdělení, které další akty (vyjádření, rozhodnutí apod.) orgánů ochrany přírody jsou potřebné pro realizaci shora uvedeného záměru.

S pozdravem

Ing. Marcela Zapletalová

Povodí Moravy, s.p.
Dřevařská 11, 602 00 Brno
Závod Horní Morava
U dět. domova 263, 772 11 Olomouc
DIČ: CZ70890013, IČ: 70890013

Ing. Zdeněk Děřda

ředitel závodu Horní Morava

Přílohy

1. Situační mapa
2. Fotodokumentace
3. Výpis z katastrálního území

Na vědomí

Městský úřad Rožnov pod Radhoštěm, odbor životního prostředí, ID: epqbwzr
Provoz Valašské Meziříčí